

*Megophrys lateralis*。鉴于刘承钊和胡淑琴等(1961a)曾将 *Megophrys major* 作为 *M. lateralis* 的同物异名, 费梁等又查看了保存在法国巴黎自然博物馆的 *Megophrys major* (缅甸的 MNHN 1893.0514 号和越南的 MNHN 1999.5678 号)标本以及 Bourret (1942: 199)等文献资料, 研究结果认为: 原定名为 *M. lateralis* 的云南勐养和蒙自标本的特征与 *M. major* 基本相同, 更接近于越南居群(Bourret, 1942: 199, fig.40), 于是, 现将云南勐养标本种名暂改订为 *M. major*。这里需说明的是, 越南标本曾被 Bourret 于 1937 年定名为 *Megophrys longipes maosonensis*, 1942 年他又将其作为 *M. major* 的同物异名。越南的 *Megophrys major* 是否与印度大吉岭的 *Megophrys major* 同属 1 个种, 因本书未核查其模式标本暂不讨论。

**(61) 莽山角蟾 *Megophrys mangshanensis* Fei et Ye, 1990** (图 218—图 220)

① *Megophrys lateralis*: Sichuan Biol. Res. Inst. (Ye and Fei), 1976, Herpetol. Res. Chengdu, 3: 24—29 (Mangshan, Yizhang, Hunan).

*Megophrys mangshanensis* Fei et Ye, 1990, in Fei, Ye and Huang, 1990, Key Chinese. Amph., Chongqing, : 273—274; Type locality: Mangshan, Yizhang Co., Hunan Prov., China; 1000m. Holotype: (CIB) 75I0689, ♀, by original designation.

*Megophrys mangshanensis* Fei et Ye, 1992, Zool. Res., Kunming, 13(1): 9—10. Type locality: Mangshan, Yizhang Co., Hunan Prov., China; 1000m. Holotype: (CIB) 75I0689, ♀, SVL 73.0mm (redescription).

② *Megophrys (Xenophrys) mangshanensis*: Dubois and Ohler, 1998, Dumerilia, Paris, 4: 14.

③ *Xenophrys mangshanensis*: Ohler, 2003, Alytes, 21: 23. by implication.

**鉴别特征** 外形与大角蟾 *Megophrys major* 相近。但本种趾侧无缘膜, 趾间无蹼; 眼间深色三角形斑之后角向后延长与背中部“ $\lambda$ ”形深色斑相连接; 左、右鼻骨不相接, 彼此相距远; 鼻骨与蝶筛骨和额顶骨均相接。

**形态** 依据湖南宜章莽山(1 雄、1 雌及蝌蚪)标本。

成体: 体形大, 雄蟾体长 62.5mm, 雌蟾体长 73.0mm, 其他部位量度数据见表 121。头较扁平, 吻较短圆、盾形, 吻端显然突出于下唇; 吻棱很明显, 颊部垂直略向内斜; 鼓膜清晰; 犁骨棱明显, 后端膨大, 有齿 3—4 枚; 舌梨形, 后端微缺。

前臂及手长不到体长之半; 指端球状, 第二指短于第一、第四指; 指下无关节下瘤; 内掌突略显。后肢适中, 前伸贴体时胫跗关节达眼, 胫长略超过体长之半, 左、右跟部重叠; 趾端球状, 第三趾长于第五趾; 趾侧无缘膜, 趾间无蹼; 趾下无关节下瘤; 内掌突扁平, 无外蹼突。

背面皮肤光滑。头后方由痣粒组成的“ $\vee$ ”形细肤棱不显, 体背侧各有一行由小疣组成的纵行肤棱, 体后部小白痣粒较多; 体侧有小疣。上眼睑外侧中部有一个小肤突;

上唇缘有锯齿状乳突；颞褶长，自眼后经鼓膜上方弯向肩部，后部略粗但不呈豆状；颞部有白痣粒。后肢背面光滑，股后有少数疣粒。腹面皮肤光滑；腋腺及股后腺各一对，约与指、趾端宽度相等。

生活时头背面黄绿色，从体前至肛上方由黄绿逐渐变成紫灰色。两眼间有一个三角形酱色斑，中央为浅绿色，其后角与背中部的“λ”形紫色斑的前凹处相融合；“λ”形斑后部两侧与体侧纵行肤棱部位的紫色纹相汇合，以上斑纹边缘均镶有橘黄色细线纹。吻棱至颞褶下方紫红色；上唇缘朱砂色，有两个黄白色斑块，分别位于颊部下方及从眼下至鼓膜下方。体侧浅紫色，疣粒部位灰白色，股后至腹侧中部有断续浅紫灰色纵纹。咽喉部棕紫色，散有橘红、乳白和黄绿色小斑点；腹后部及大腿腹面为一致的姜黄色，外侧散有橘红、黑灰色小点斑。四肢背面紫灰色，有不明显的紫黑色细横纹；腹面外侧紫黑，向内颜色渐浅；股后部深紫色，散有黑色和乳白色斑；指、趾腹面灰白色。

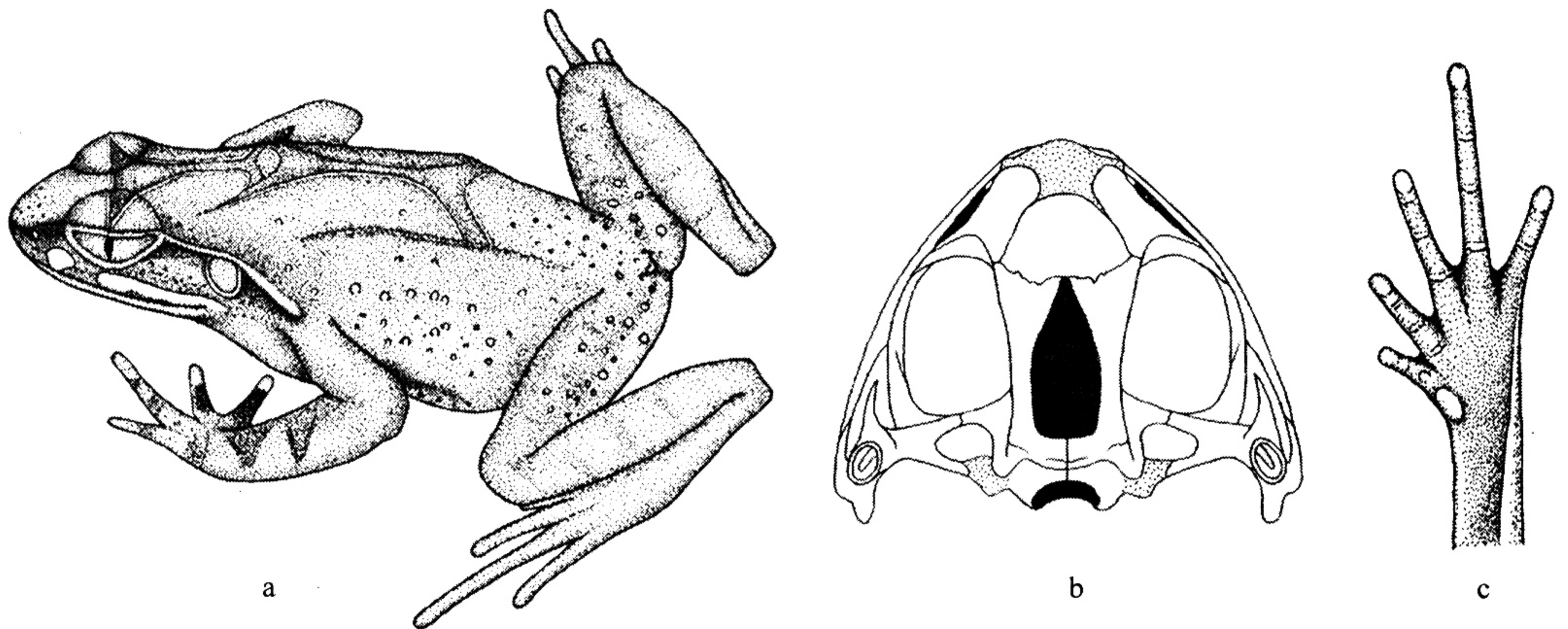


图 218 莽山角蟾 *Megophrys mangshanensis* Fei et Ye, Allotype: (CIB) 75I0907, ♂, 湖南宜章莽山

a. 背面观; b. 头骨 背面观; c. 足部 腹面观

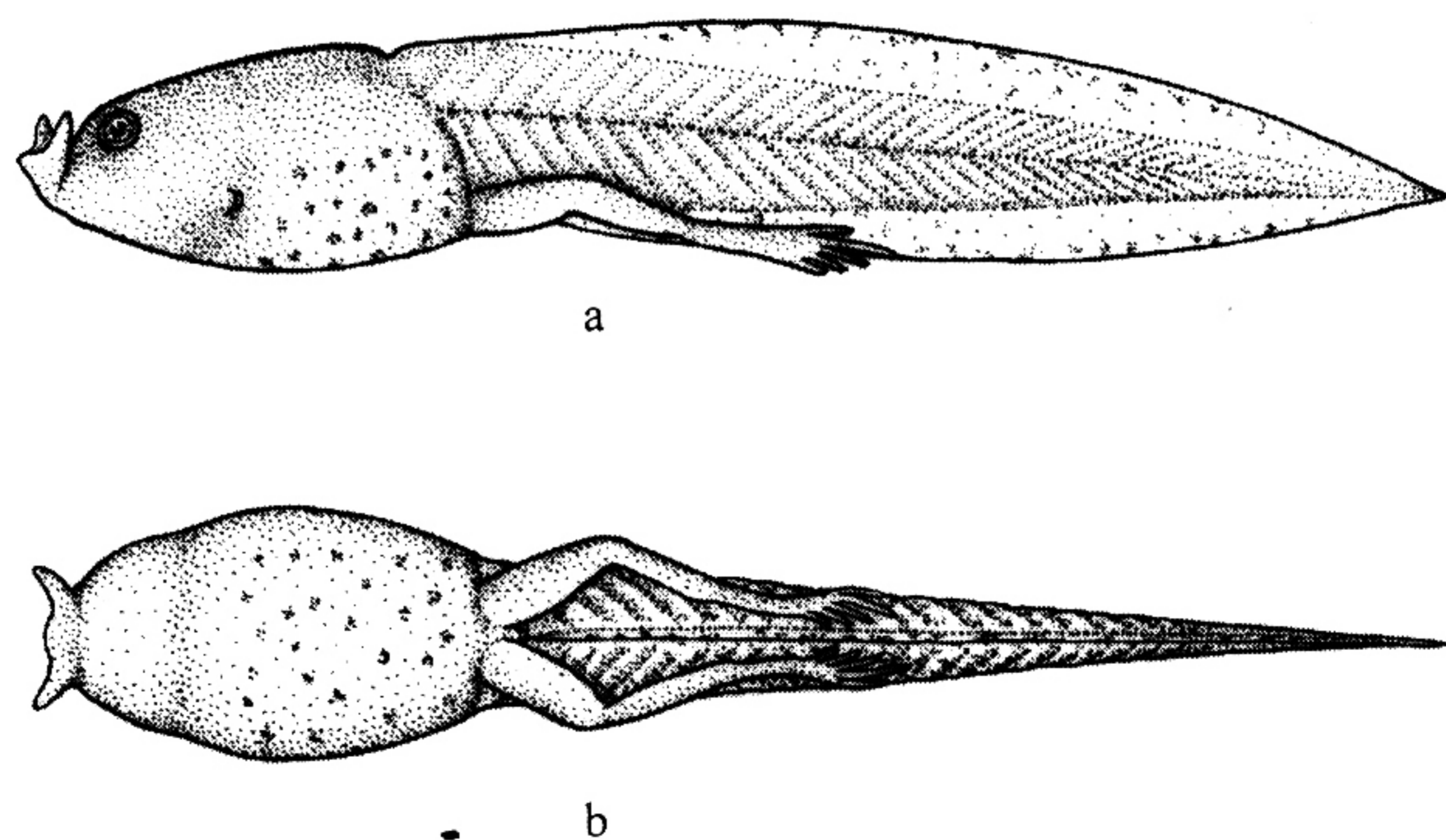


图 219 莽山角蟾 *Megophrys mangshanensis* Fei et Ye 蝌蚪, 湖南宜章莽山

a. 侧面观; b. 腹面观

表 121 莽山角蟾成体量度(湖南宜章)

Table 121 Measurements of adults of *Megophrys mangshanensis* Fei et Ye(Yizhang, Hunan)

单位: mm

项 目	1♂	1♀	项 目	1♂	1♀
体 长	62.5	73.0	前臂及手长	26.3	33.6
SVL			LAHL	42.1%	46.0%
头 长	22.1	27.3	前臂宽	5.4	5.4
HL	35.4%	37.4%	LAD	8.6%	7.4%
头 宽	22.0	28.4	手 长	16.3	18.9
HW	35.2%	38.9%	HAL	26.1%	25.9%
吻 长	7.5	10.0	后肢长	99.0	118.0
SL	12.0%	13.7%	HLL	158.4%	161.6%
眼间距	7.7	8.9	胫 长	32.4	39.7
IOS	12.3%	12.2%	TL	51.8%	54.4%
眼睑宽	5.8	7.2	跗足长	43.0	53.2
UEW	9.3%	9.9%	TFL	68.8%	72.9%
眼 径	8.0	9.6	足 长	27.7	33.6
ED	12.8%	13.2%	FL	44.3%	46.0%

第二性征: 雄蟾第一、第二指上有棕色细小婚刺; 有单咽下内声囊, 声囊孔长裂形。

头骨特征: 解剖观察 CIB 75I0689 号雌性和 CIB 75I0907 号雄性标本的前颌骨向前倾斜, 腹面观其鼻突可见面积大, 筛软骨前部宽圆, 左、右鼻骨相距远, 与蝶筛骨和额顶骨相接; 背面观其蝶筛骨不入眼眶, 额顶骨中央骨化程度弱或未骨化, 鳞骨与额顶骨相接(或愈合), 前耳骨在背面不入眼眶。

蝌蚪: 全长 45.1mm, 头体长 14.7mm 左右; 口部漏头状; 腹部有斑, 尾鳍边缘的斑点较少; 尾末端钝尖。

生物学资料 该蟾生活在海拔 1000m 左右常绿阔叶林带的山溪内及其附近的繁茂森林内。林下落叶层较厚, 溪内流水清澈, 大、小石块甚多。6 月中下旬, 该蟾白天隐蔽在溪旁 20—30m 的山坡路旁之落叶层。

地理分布 湖南(宜章)、广东(阳山、韶关、始兴、英德、清远)。

讨论 Mell (1922) 将获自广东东北部的标本鉴定为长腿角蟾 *Megophrys longipes*; Pope 和 Boring (1940: 28) 则将其作为大角蟾 *M. major* 的同物异名。Liu (1950: 180) 将这两者作为白颌大角蟾 *M. lateralis* 的异名。此后, 一些学者沿引广东东北部标本为白颌大角蟾。鉴于广东东北部的白颌大角蟾与莽山角蟾的模式标本产地——湖南宜章相毗邻, 同时查看了 Estes (1970: 308, 319) 所载 *Megophrys lateralis* 的头骨图(AM 23549)(产地: 广东)与湖南宜章莽山标本者一致, 因此, 认为广东东北部标本与莽山角蟾同为 1 种。

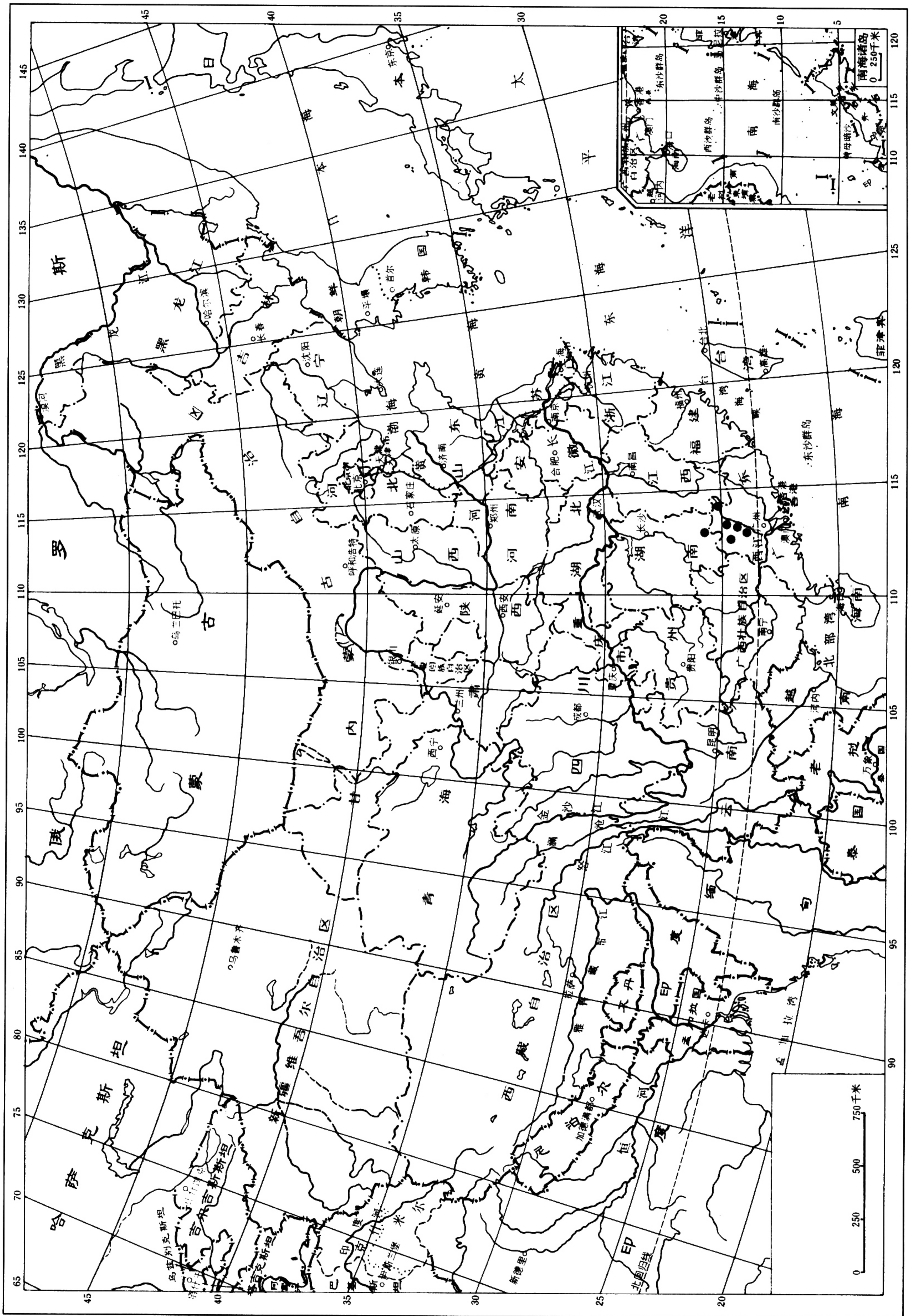


图 220 莽山角蟾 *Megophrys mangshanensis* Fei et Ye 分布图